

Feines artesanals, feines de vida

Què són les feines artesanals?

Són les feines que feien les persones del passat per elaborar i mantenir els objectes que feien servir en el seu dia a dia. Per exemple: construir eines i instruments amb pedres, fang, ossos i plantes.

Aquests objectes ens donen informació sobre com vivien en diferents èpoques de la història.

Quines eines s'han trobat?

Al jaciment de s'Hospitalet Vell s'han trobat eines de pedra com ara còdols, molins manuals, morters, mans de morter, allisadors, esmoladors, percussors i alguns objectes desconeguts.

Còdols

Són pedres de diferents mides, arrodonides i llises per l'erosió i la força de l'aigua. Es troben a prop de la platja i els rius.

Els còdols s'utilitzaven per picar, allisar i brillantar materials. Per exemple: recipients de ceràmica.

Quan es posaven al foc o a les brases, els còdols acumulaven calor i es feien servir per escalfar l'aigua o altres líquids.



Percussors

Eren còdols arrodonits que es podien agafar amb una sola mà.

Els percussors eren resistents i es feien servir per picar durant molta estona.

També es podien utilitzar per capolar aliments, trencar ossos i preparar fibres tèxtils vegetals.



Morters

Són unes eines que serveixen per batre i triturar.

Creïm que els morters més grans s'utilitzaven per batre cereals. En canvi, els morters més petits servien per preparar altres aliments.

Molins

Principalment servien per moldre cereals. N'hi ha de 2 tipus: molí de vaivé i molí rotatiu.

El molí de vaivé es va fer servir durant tota la prehistòria. En canvi, el rotatiu va estendre's a partir dels anys 200 aC. La seva aparició es relaciona amb canvis culturals vinculats al món romà.

Els dos s'empraven per moldre cereals, però segurament també hi degueren moldre altres productes.

Piques de pedra

Les piques eren uns recipients per posar-hi líquids.

Es desconeix exactament per què servien, però hi ha feines on es necessiten eines com les piques. Per exemple, per treure les fibres del lli cal deixar la planta en remull. I per tenyir o blanquejar teles i fils també es necessiten recipients grans.



Esmoladors

Eren petits objectes de pedra, de diferents formes, que servien per afilar eines com els ganivets.

Quines eines s'han trobat a les navetes 3 i 4?

A les navetes 3 i 4 s'hi han trobat poques eines. Potser quan els habitants se'n varen anar dels edificis s'endugueren tots els objectes que necessitaven.

A la naveta 3 s'hi varen trobar 3 còdols, 2 percussors i 2 parts mòbils de molins de vaivé.

A la naveta 4 només s'hi va trobar un còdol i un esmolador.

La majoria dels objectes s'han trobat a prop de la llar de foc, on s'hi feia vida familiar. Allà s'hi preparaven aliments i es molien els cereals i altres plantes. També s'hi fabricaven i s'arreglaven les coses que necessitaven en el seu dia a dia.

Quines eines hi havia al voltant del talaiot?

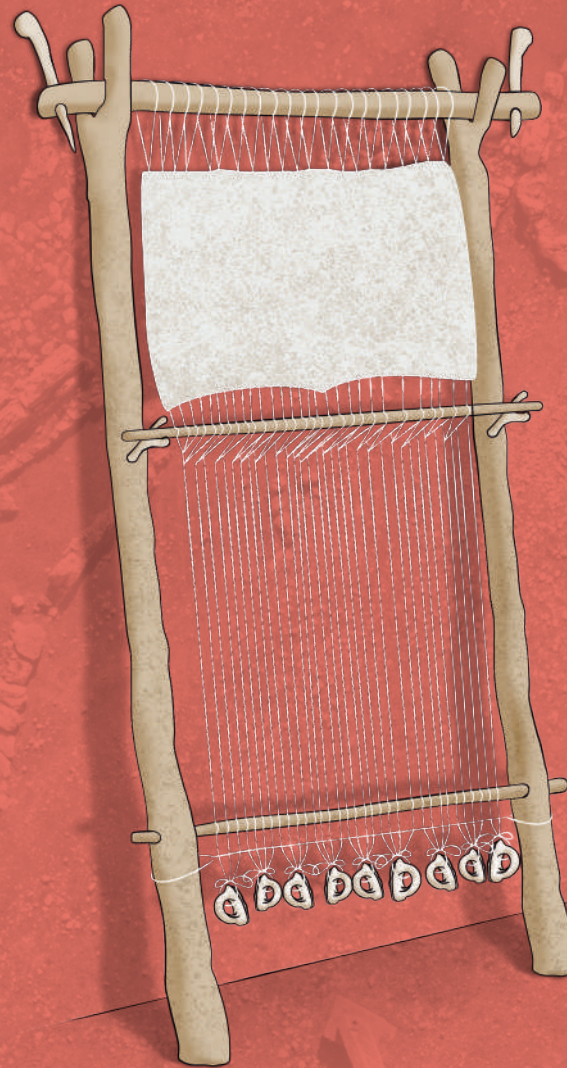
A l'edifici absidal s'hi varen trobar 181 objectes. Més de la meitat eren còdols, però també hi havia bases i parts mòbils de molins de vaivé, morters, piques i pesos de teler.

La presència de les restes de 5 piques dins l'edifici permet intuir la realització d'activitats industrials que implicaven la utilització de líquids. És possible que aquestes piques es relacionin amb la producció de teixits, ja que en el mateix espai també s'hi va trobar un important conjunt de pesos de teler.

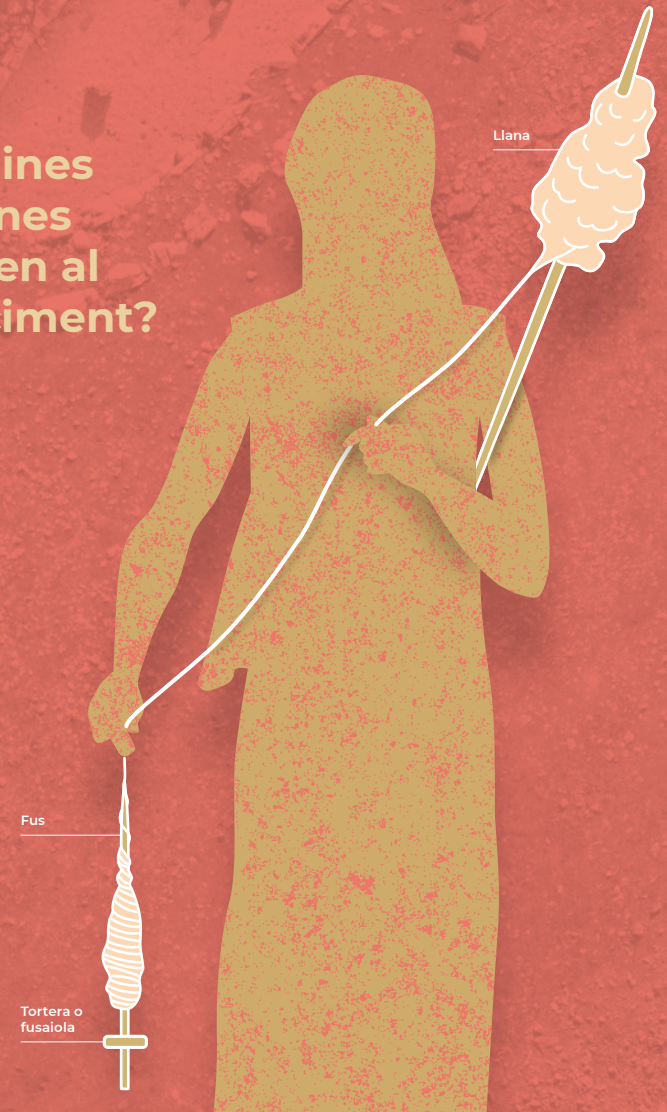
A les habitacions adossades hi havia 32 objectes.

Es varen trobar còdols i bastantes piques. Potser s'hi feien activitats industrials per a les quals necessitaven piques, i també servien per donar aigua als animals.

L'enorme concentració d'eines lítiques en aquesta zona ens parla d'una societat molt més complexa que la societat de l'època de les navetes. És probable que algunes activitats productives, com la molta dels cereals, ja no les fes cada família dins ca seva, sinó que es fessin de forma comunitària, a llocs especialitzats.



Quines feines feien al jaciment?



Teixir

Hi ha 2 peces que ens fan pensar que els habitants de s'Hospitalet Vell teixien. Aquestes peces són: el torter i el pes de teler.

El torter també s'anomena tortera o fusaiola. És una eina de pedra o ceràmica que servia per fer fil amb les fibres de llana.

Aquest fil es posava en un teler per poder cosir i teixir.

El teler que s'utilitzava a les Illes Balears era el teler vertical.

Estava fet de fusta i, per això, amb els anys no se n'ha conservat cap.

Els telers necessitaven uns pesos de ceràmica o de pedra per poder funcionar. El pes de teler també es pot dir pondus.

S'han trobat trossos de ceràmica i còdols perforats que potser s'utilitzaven per fer de pes del teler.

Perforar, remoure i decorar

A s'Hospitalet Vell s'han trobat pocs instruments fets amb os d'animal en comparació a la quantitat d'eines de pedra i ceràmica.

Els punxons d'os d'animal servien per treballar la pell, fer cistells, feines tèxtils i realitzar empelts. Va ser l'eina més utilitzada a les Illes Balears durant la prehistòria. Per fabricar-los, tallaven l'os fins aconseguir la forma apuntada per un dels costats. A vegades allisaven l'altre costat com a mànec.

A les navetes 3 i 4 hi havia 3 punxons fets amb ossos llargs de bous o vaques.

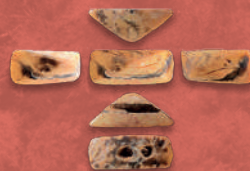
Crida l'atenció l'escassa presència de punxons a les fases del talaiòtic final.

Es pensa que la progressiva generalització de les eines de metall al final de la prehistòria va provocar el declivi de la indústria òssia.

També s'han trobat uns objectes perforats de diferents formes que recorden els penjolls:



- una plaqueta rectangular d'os amb decoració de cercles,
- un botó piramidal,



- dos ossos llargs de cabra,
- dues pitjallides,
- un cornet de tap,
- una conquilla de copinya.

Es desconeix si tenen algun significat però tot fa pensar en un ús personal de caràcter ornamental.

Feines amb minerals i objectes de metall

Els anys 70 i 80, durant les excavacions, es varen descobrir uns motlos de pedra a la naveta 1. Aquests motlos s'utilitzaven per fer peces de metall. Per exemple, destrals, ganivets o polseres.

Encara que a l'època final del talaiòtic apareixen diferents objectes d'ús quotidià com ganivets de ferro, cadenes de ferro, claus de bronze i coure que formaven part de mobiliaris de fusta o estructures, no hi ha cap indicatiu de cap taller en el poblat.

L'única evidència d'activitat són les restes d'escòria de plom i de ferralla per fondre de l'edifici absidal. Però no s'han trobat els motlos. Només s'ha trobat el producte brut (el plom) i el producte final (les plaquetes de plom).

Instruments de fang

Durant les excavacions es varen trobar objectes i recipients que formaven part d'una vaixel·la de ceràmica. Servien per fer les feines del dia a dia.

Per fabricar els recipients, agafaven l'argila de dins els pous i les coves.

Recol·lectaven trossos de calcita i fibra vegetal per mesclar amb l'argila i donar-li consistència.

Les fulles, les llavors i els grans de cereal són fibres vegetals.

No cal dir que també era necessari proveir-se d'aigua i combustible per dur la feina a bon port.

Els recipients es fabricaven a mà amb una tècnica que consisteix a posar xurros d'argila un damunt l'altre.

Els xurros també es diuen marrells o colombins.

Amb les mans anaven donant la forma que volien a l'objecte o recipient.

Les anses també es modelaven a mà.

Després, s'allisava i abrillantava la peça amb les mans, un còdol o un tros de fusta.

Al final, es posava al foc per coure-la.

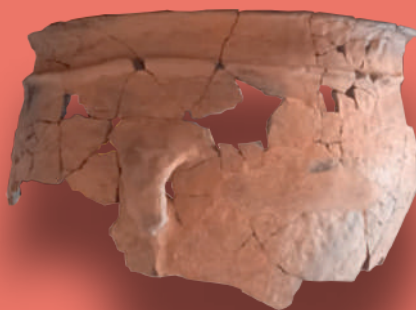
L'observació de les peces posa de manifest que la cocció es produïa en un entorn a cel obert i en contacte directe amb el combustible, com indiquen les taques negres de les parets.

Aquesta és una característica pròpia de la prehistòria insular.

Els diferents tipus de peces de ceràmica ens fan pensar que cada família es fabricava els seus propis objectes.

Els paral·lels amb altres cultures indiquen que aquestes feines estan associades a les dones.

La majoria del material de totes les èpoques eren olles, vasos i grans recipients que servien per guardar aliments i cuinar.



El comerç a Mallorca i s'Hospitalet Vell

Quan va començar el comerç a s'Hospitalet Vell?

Al segle VII aC els fenicis es varen establir a l'illa d'Eivissa.

La varen batejar amb el nom d'Ibosim.

Varen promoure el comerç per la mar Mediterrània i varen dur nous productes a Mallorca. Per exemple, àmfores, gerres de ceràmica o morters.

En aquesta primera etapa, que feim arribar fins al segle V aC, els productes que entraven a Mallorca no arribaven fins a s'Hospitalet Vell. Això passava perquè el Llevant mallorquí encara no era un punt de contactes comercials.

D'on venen les àmfors i la vaixella de s'Hospitalet Vell?

A partir del segle IV aC, la gent del poblat de s'Hospitalet Vell intercanviaven àmfors amb els comerciants de fora. S'han trobat més de 16.000 fragments d'àmfors d'èpoques diferents.

Les primeres àmfors d'Eivissa que es varen trobar al jaciment eren del segle IV aC i contenien vi.

També s'han trobat 3 àmfors gregues i 45 àmfors de la península Ibèrica per transportar vi o cervesa.

Juntament amb el comerç de les àmfors també arriben vasos, gerres, bols, morters i plats d'Eivissa.

Els eivissencs fan d'intermediaris comercials amb altres ports de la Mediterrània, especialment, la costa catalana i valenciana.



Al segle III aC, els cartaginesos i els romans estaven en guerra i això va afectar el comerç de s'Hospitalet Vell. En aquestes guerres participaren els foners illencs. Així i tot, els vasos que acompanyen el vi ebúsita són tots d'Eivissa. Hi ha gerres, bols, plats de peix i morters.

Cap a finals del 200 aC, va disminuir el comerç amb Eivissa i va augmentar l'intercanvi de productes romans que venen del centre de la Mediterrània i Tunísia. També arriba el vi del centre i sud d'Itàlia i Sicília. El vi s'envasa amb les conegudes àmfores grecoitàliques. Acompanyant aquests carregaments encara hi ha vaixel·la d'Eivissa però també ceràmica de cuina i taula d'Itàlia.

Cap al 100 aC, l'activitat econòmica va empitjorar i a s'Hospitalet Vell hi varen deixar d'arribar àmfores i altres productes ceràmics.



Què més intercanvien els habitants de s'Hospitalet?

A s'Hospitalet Vell també s'hi han trobat dues monedes i objectes d'ornament personal.

Les dues monedes es varen trobar a l'habitació absidal. La primera moneda és un denari de plata de la República romana, emès pel cònsol Luci Cecili Metel i encunyat l'any 128 aC. La segona moneda és un as de la República romana del segle II aC. És curiós com aquestes dues monedes ens marquen l'abandonament d'aquest espai.

A l'habitació absidal, a més, s'han trobat dues denes de pasta de vidre que provenen del comerç d'Eivissa.

Aquestes denes formaven part de polseres o collars d'ornament personal.

També s'ha trobat una agulla de bronze de l'època romana. S'utilitzava per agafar la roba.

Tots els objectes com les àmfores, gerros, monedes i ornaments que s'han trobat, demostren la forta activitat comercial que hi va haver durant els anys 300 a 100 aC.

Els metalls de s'Hospitalet Vell

A s'Hospitalet Vell s'han trobat 67 objectes de metall.

L'estudi d'aquests objectes ens permet saber per què servien, d'on eren els metalls, i què havien utilitzat per fabricar-los, entre altres coses.

A les navetes s'hi va trobar un punxó i un ganivet. El punxó és un utensili habitual durant tota la cultura de les navetes. El punxó de bronze de la naveta 3 era molt semblant als de la zona de Son Matge, Valldemossa. Estava fet amb coure de Menorca.

Del possible ganivet de bronze de la naveta 4, no s'ha pogut determinar la procedència.

A les habitacions adossades al talaiot i a l'habitació absidal hi havia 20 objectes. Estaven fets de plom i de base coure. Aquests minerals venien de diferents llocs de la Mediterrània: sud de França, costa catalana, Mallorca, Menorca, o la ciutat de Cartagena, a Múrcia.



Es reciclava durant la prehistòria?

A s'Hospitalet Vell s'han trobat 4 objectes que s'han elaborat fonent i reciclant objectes fets de minerals semblants.

Les restes d'una canonada i les abundants restes de fosa de plom del recinte absidal proven que, en aquest context, s'elaboraven objectes de plom a partir de ferralla de diverses procedències. Aquest comportament és compatible amb el que s'observa en altres jaciments de l'illa.

