

Cultura de les navetes

És una etapa que va de l'any 1700 al 1100 aC, aproximadament

Les navetes són cases allargades que tenen la forma de la lletra 'u'.

Són una construcció de pedra seca, és a dir, les pedres grans s'encaixen entre elles sense cap classe de morter que les uneixi.

La coberta de les navetes està feta de troncs d'ullastre, branques i pedres petites. També s'hi posa una capa de fang per impermeabilitzar-la.

Els murs de la naveta són dobles i estan inclinats cap a l'interior.

S'entrava a través d'un portal que ocupava tota l'amplada de la façana.

A l'entrada s'hi treballava i s'hi cuinava. A dedins, hi havia un espai de descans i un altre per guardar eines i conservar aliments.

L'interior de les navetes era un espai únic amb una foganya al centre.



Naveta de Cala Boquera a Pollença.



Navetes des Turassot a Costitx.



Naveta Alemany a Calvià.



Naveta dels Closos a Felanitx.

Com van evolucionar les construccions a Mallorca durant la prehistòria?

« Hi ha 2 etapes importants que van marcar els tipus de construccions de Mallorca durant la prehistòria. Aquestes etapes són: la cultura de les navetes i la cultura talaiòtica. »

Cultura talaiòtica

La cultura talaiòtica té una primera etapa que va de l'any 1100 al 600 aC.

En aquest moment la gent s'agrupa en cases al voltant dels talaiots. Un talaiot és l'edifici comunitari més gran i important dels poblats d'aquesta època.

La construcció dels talaiots era complexa. Hi havia 2 tipus de talaiot: el circular i el quadrat. La majoria de talaiots eren circulars.

En un poblat hi podia haver fins a 5 talaiots. Tenien diverses funcions. Podien servir per vigilar, per reunir-se i també tenien

la funció de magatzem.

A part dels talaiots, també hi havia altres construccions. Per exemple, els túmuls (plataformes esglaonades).

A s'Hospitalet Vell hi ha un talaiot quadrat, un talaiot circular i un túmul. El túmul de s'Hospitalet Vell encara s'ha d'excavar.



Santuari de Son Fornés a Montuïri.



Plataforma esglaonada de Mestre Ramon a Son Servera.



Talaiot quadrat de Bendris a Manacor.



Muralla des Rossells a Felanitx.



Muralla de les talaiotes de Can Jordi a Santanyí.



Muralla de ses Païsses a Artà.

La segona etapa de la cultura talaiòtica va de l'any 600 al 123 aC.

En aquesta etapa els talaiots es deixen de construir i perden el seu ús original.

Els canvis més importants d'aquesta etapa van ser:

- Els poblats es van fortificar amb grans muralles al seu voltant.

- Les cases de pedra eren més grans. Tenien un foc a terra per cuinar, una cisterna per recollir aigua i espais per descansar i treballar.
- Es van construir santuaris per reunir-se i fer cerimònies religioses.

En aquesta època, s'intensifiquen els contactes comercials amb el món púnic, especialment amb els mercaders d'Eivissa.





Cultura talaiòtica

Les primeres construccions d'aquesta nova cultura són el talaiot quadrat i el túmul del jaciment.

El túmul tot just s'ha començat a veure gràcies a la neteja de la vegetació de la zona central. En aquest tipus de construccions s'hi feien actes i rituals religiosos.

Al voltant del talaiot quadrat s'hi han trobat restes d'animals dels anys 1000 aC.

També hi ha una depressió excavada a la roca amb una columna central que, segurament, s'utilitzava per recollir aigua.

Es tracta d'un element molt singular dins el context de la prehistòria balear.

L'activitat al jaciment disminueix cap als anys 800/700 aC. Ho indiquen, per exemple, el farciment del pou i les restes de dues persones enterrades dins les construccions d'una manera poc habitual en aquella època.

A s'Hospitalet no es construeixen murades, a diferència de la gran majoria de poblats de Mallorca durant la mateixa època.



Túmul.



Vista del recinte rectangular amb el túmul al fons.



Talaiot quadrat i habitacions adossades.



Enterrament a la naveta 4 en un moment posterior al seu abandonament. En el dibuix es recrea aquest moment.



Cultura de les navetes

A l'any 1600 aC situam la primera ocupació del poblat. Començava l'etapa de la cultura de les navetes.

A s'Hospitalet Vell hi ha 6 navetes que formen una aldea aïllada en una zona molt gran.

Actualment, hi ha 4 navetes excavades amb espais exteriors que s'hi relacionen.

Les navetes es van anar abandonant a poc a poc. La naveta 4 s'abandonà cap al 1400 aC, la naveta 1 al voltant del 1300 aC, mentre que la naveta 3 va tenir una darrera ocupació cap al 1000 aC, coincidint amb els primers moments de la cultura talaiòtica.



Naveta 1.



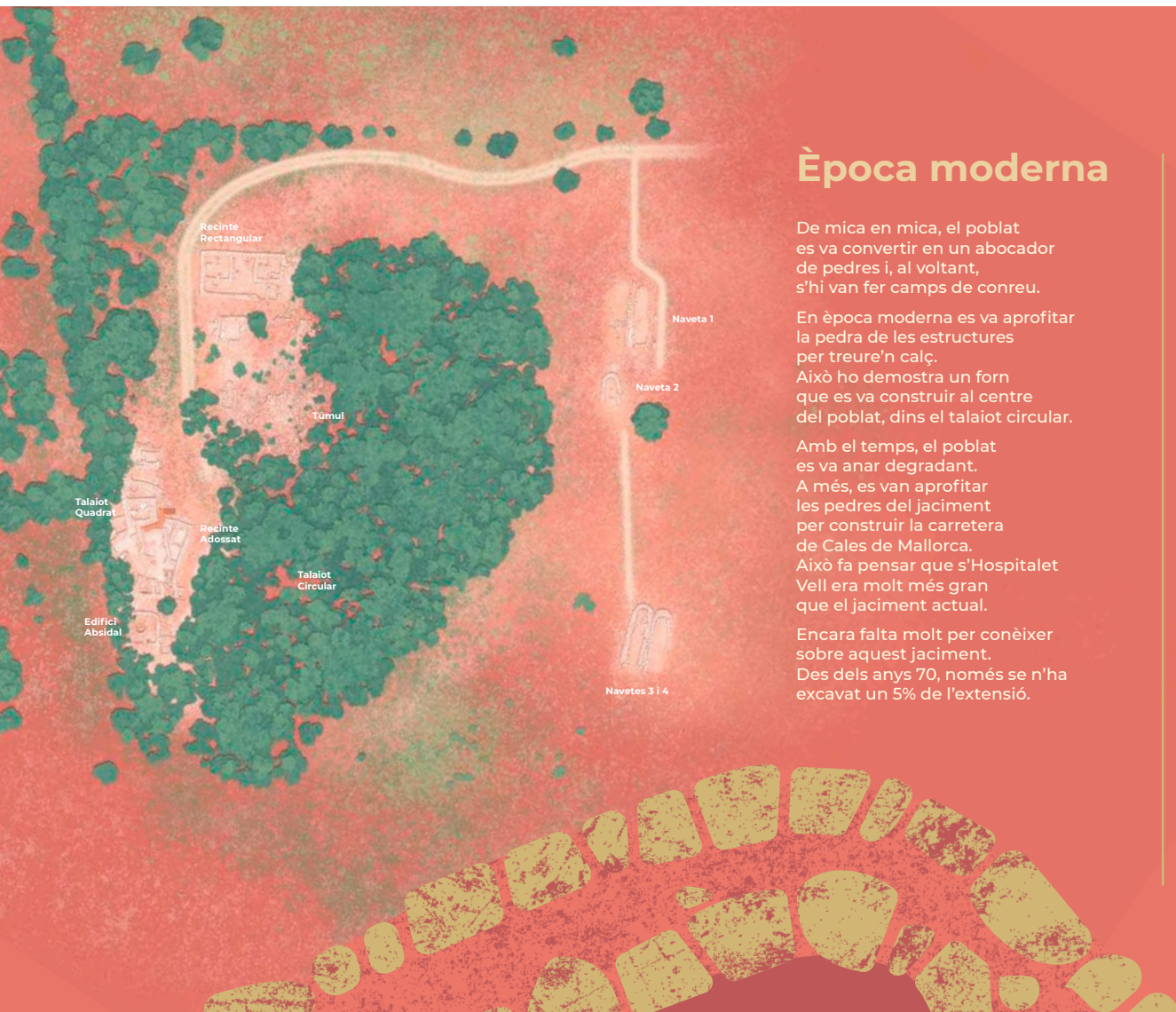
Navetes 3 i 4.



Detall de la foganya de la naveta 3.

Com era s'Hospitalet Vell?

« Al llarg de la història, per s'Hospitalet Vell hi van passar molts grups de persones de diferents cultures i tradicions. Això fa que hi hagi etapes amb més població i etapes amb moments d'abandonament del poblat. »



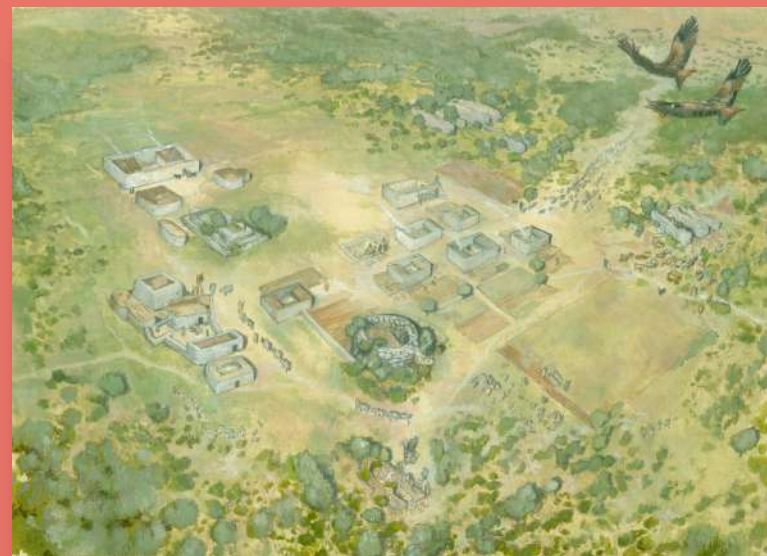
Època moderna

De mica en mica, el poblat es va convertir en un abocador de pedres i, al voltant, s'hi van fer camps de conreu.

En època moderna es va aprofitar la pedra de les estructures per treure'n calç. Això ho demostra un forn que es va construir al centre del poblat, dins el talaiot circular.

Amb el temps, el poblat es va anar degradant. A més, es van aprofitar les pedres del jaciment per construir la carretera de Cales de Mallorca. Això fa pensar que s'Hospitalet Vell era molt més gran que el jaciment actual.

Encara falta molt per conèixer sobre aquest jaciment. Des dels anys 70, només se n'ha excavat un 5% de l'extensió.



Edifici Absidal.



Forn d'època romana.



Recinte rectangular.

Canvis a partir del 300 aC

Cap als anys 300 aC, es va reocupar s'Hospitalet Vell i es van construir 3 nous monuments importants:

- **El Recinte Rectangular.** Es té molt poca informació sobre la seva funció. Probablement, era l'habitatge d'un grup de persones amb càrrecs importants dins la comunitat i amb una influència destacable del món púnic.
- **El Recinte Adossat al talaiot.** Servia com a espai de treball i per guardar productes agraris.
- **L'Edifici Absidal.** Era un edifici únic al poblat, tant per la seva forma com per la riquesa dels materials que s'hi varen trobar. Tenia les mateixes funcions que el Recinte Adossat.

No s'han trobat els habitatges de la majoria de la població. Es desconeix si vivien dins del poblat o als afores. Cap a l'any 123 aC va començar la conquesta romana. Això va suposar l'abandonament dels grans edificis, i el poblat va passar a ser freqüentat només esporàdicament:

- Cap al 100 dC es va ocupar una petita estança, amb un forn domèstic.
- En època islàmica s'aprofità com a refugi una de les habitacions properes al talaiot quadrat.



Recreació d'una habitació adossada al talaiot i reutilitzada en època islàmica.

Què menjaven els habitants de s'Hospitalet Vell?

L'estudi de les restes del jaciment ens permet saber què menjaven els habitants del poblat.

S'han identificat gairebé 12.000 ossos d'animals, més de 2.700 closques de mol·luscs tant terrestres com marins, i més de 100 llavors.



Fèmur de gall amb marques de tall localitzat a l'edifici absidal.



Fèmur de bou amb marques de tall que es va localitzar a l'edifici absidal.

Les primeres persones que van arribar a les Illes Balears eren agricultors i ramaders.

A s'Hospitalet Vell vivien de la cria de cabres, ovelles, bous i porcs.

També s'hi conreava ordi, blat i llegums, com les faves i els pèsols.

A vegades també capturaven ocells i aprofitaven fruits silvestres. S'han identificat llavors d'ullastre i llentiscle.

Al final de la cultura talaiòtica, van arribar nous animals a l'illa i al jaciment: galls, conills, cérvols i noves espècies de caragols terrestres.

També hi havia ases i algun cavall.

Primer servien com a animals de feina i, quan ja eren vells, els utilitzaven per alimentar-se.

En aquesta època, apareixen per primera vegada algunes restes de peixos i una gran quantitat de closques de mol·luscs.

Pel que fa als cans, els primers pobladors els feien servir per fer feines de pasturatge. Segles més tard, el ca també va ser menjat, ocasionalment.

Tots aquests canvis alimentaris, la incorporació de la pesca i el consum de carn de ca, demostren el contacte amb la cultura púnica, on aquestes pràctiques eren ben conegudes.



Pel que fa a l'agricultura, els fenicis i els púnics van introduir nous conreus en regions com Sardenya i la península Ibèrica.

Es tracta de l'olivera, la figuera i la vinya, i també de noves espècies de fruites i hortalisses d'origen oriental (magrana, ametla, poma o pera i meló).

Aquests canvis, a Mallorca i Menorca no hi van arribar. A s'Hospitalet, només hem trobat restes d'arbres com, per exemple, figuera.

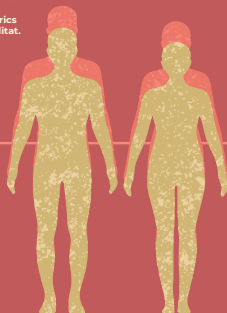
2 m

Comparativa de l'altura de les persones i animals prehistòrics respecte a l'actualitat.

Actual

Prehistòria

1 m



Comparativa d'ossos d'animals actuals amb animals de l'inici del talaiòtic.

Metatars de bou



Metacarp d'ovella



Metatars d'ovella



Radi d'ovella



D'on treien l'aigua?

L'aigua és un element bàsic per viure.

Al poblat de navetes no hi trobam cap construcció per recollir o guardar l'aigua.

Es creu que coneixien molt bé la zona i aprofitaven basses properes al poblat.

S'han trobat fragments de ceràmica de l'època de les navetes dins les coves. Les visitaven per aprofitar-ne l'aigua dels llacs i degotissos.

És el cas, per exemple, de la cova de sa Gleda, que es troba a 2 quilòmetres del jaciment.

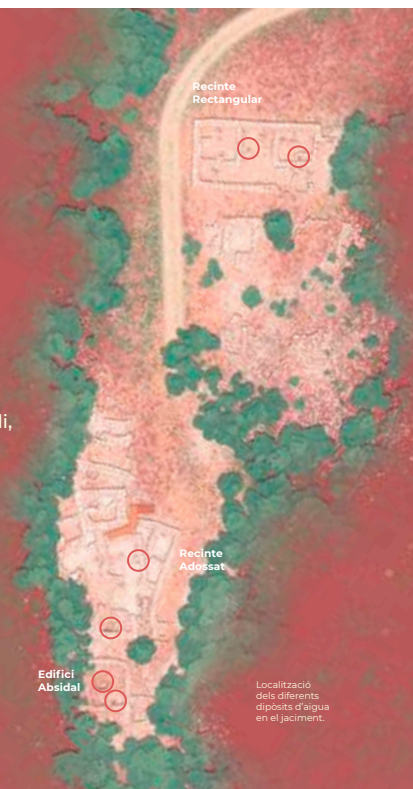
També podien recollir l'aigua de gorgs o torrents. Per exemple, del torrent de cala Bota, a menys de 2 quilòmetres del poblat.

La primera estructura per recollir aigua a s'Hospitalet és un cocó que està dins l'Edifici Absidal, però que és anterior a la seva construcció.

El cocó és una estructura molt particular i només se'n coneix un altre de prehistòric al poblat de les Talaies de Can Jordi, a Santanyí.



Dipòsit amb columna a l'Edifici Absidal.



Recinte Rectangular

Recinte Adossat

Edifici Absidal

Localització dels diferents dipòsits d'aigua en el jaciment.

Al final de l'època talaiòtica, es troben nous sistemes per emmagatzemar l'aigua.

Es tracta de diferents forats excavats a la roca, d'1 metre de diàmetre i poca fondària.

Es troben repartits entre l'Edifici Rectangular, el Recinte Adossat i a l'Edifici Absidal.

Alguns d'aquests dipòsits tenien una llosa de pedra que servia de tapadora.



Recinte Rectangular: amb els dos cocòs localitzats.



Recreació de l'explotació del paisatge en època prehistòrica



**Quines receptes
cuinaria
una família
prehistòrica
de s'Hospitalet Vell?**

**Selecciona les receptes
que són vertaderes.**